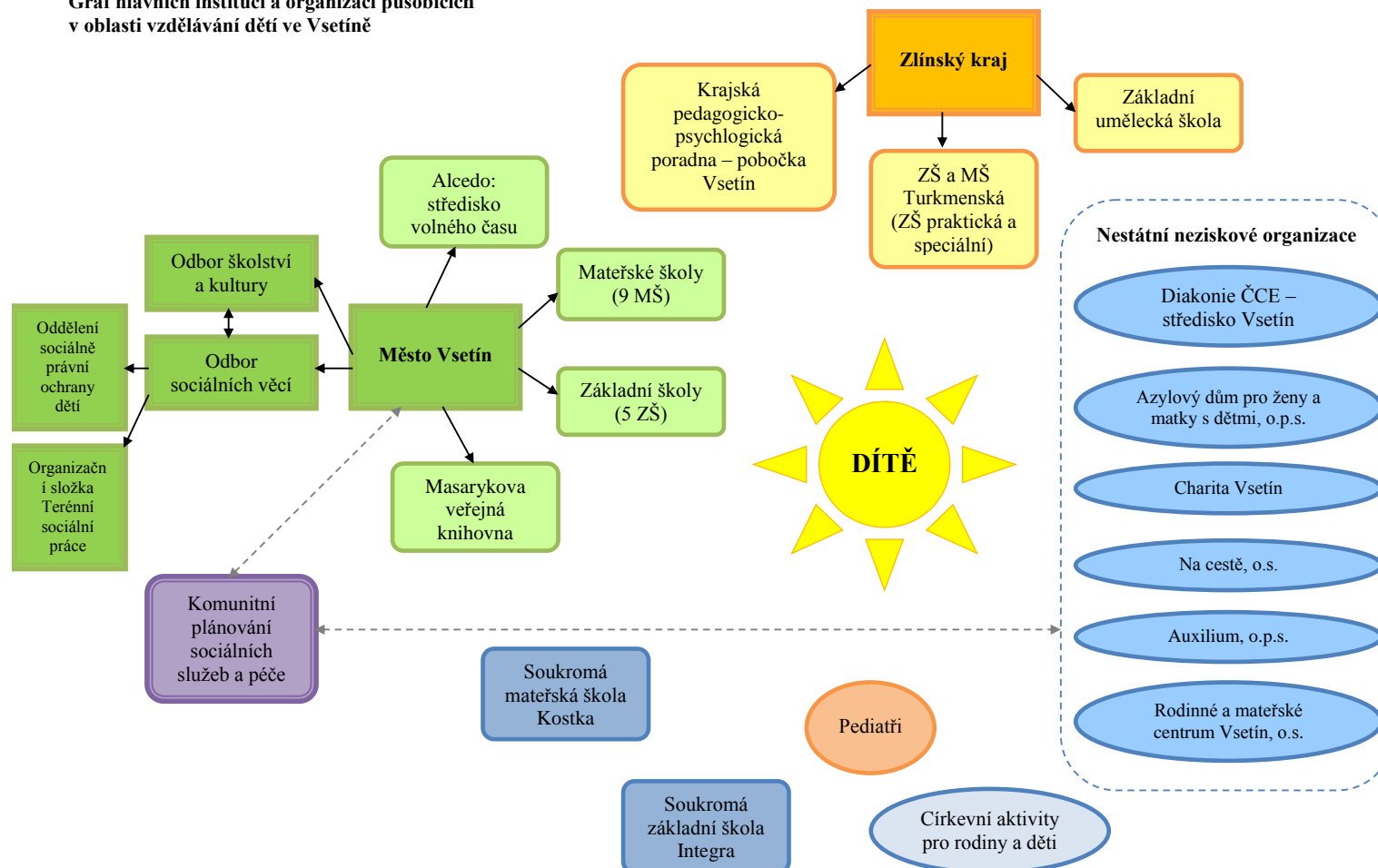


Proces plánování ve Vsetíně

Graf hlavních institucí a organizací působících v oblasti vzdělávání dětí ve Vsetíně



Kontext

- Aktivita plánování a síťování projektu „Pojďte do školky“ v červnu 2013 navázala na některé fungující plánovací procesy ve Vsetíně, současně si musela vytvořit vlastní prostor.
- Komunitní plán sociálních služeb a péče Vsetínska 2011 - 2013 (platil 2. plán)
- Koncepce integrace sociálně vyloučených osob města Vsetín na období let 2012 - 2020 (prac. sk. Etnické menšiny, oblast vzdělávání, není oficiální strategický materiál města)
- Koncepce rozvoje školství města Vsetín na období let 2012 – 2020 (Odbor školství a kultury)

První fáze (červenec – prosinec 2013) – seznamovací fáze

- První úkolem, který bylo nezbytné splnit pro úspěšné zahájení procesu síťování a plánování, bylo seznámení se s aktuální situací a již existujícími dokumenty, zmapování problematiky, oslovení klíčových „hráčů“ na poli vzdělávání, představení projektu a navázání spolupráce s nimi.
- Protože aktuálně probíhala příprava třetího komunitního plánu sociálních služeb a péče, představili jsme v listopadu 2013 projekt a jeho záměr na jednání pracovní skupiny Etnické menšiny.
- **Výstupem první fáze plánování bylo zpracování case study mapující aktuální situaci a pracovní verze návrhů možných cílů a opatření v oblasti integrace ve vzdělávání.**

První fáze (červenec – prosinec 2013) – seznamovací fáze

- Proběhly rozhovory s místostarostou města Vsetína, který měl v gesci oblast školství, s pracovníky odboru školství a kultury městského úřadu Vsetín, se zástupcem organizační složky Terénní sociální práce při odboru sociálních věcí městského úřadu Vsetín, se sociálními pracovníky Diakonie Vsetín a Charity Vsetín, s několika ředitelkami a pracovníci mateřských škol ve Vsetíně, ale i blízkém okolí a s krajskou koordinátorkou pro národnostní menšiny. Osobní rozhovory jsme doplňovali informacemi z dotazníkového šetření mezi řediteli mateřských škol, dohledávali jsme informace ve veřejně dostupných materiálech, či formou dotazů směřovaných ke kompetentním osobám (např. pracovníci úřadu práce).

Druhá fáze (leden – září 2014) – zapojení do komunitního plánování

- Druhá fáze plánování se nesla v duchu spolupráce na tvorbě nového komunitního plánu sociálních služeb.
- Dosavadní pracovní materiál, který již prošel určitým proces připomínkováním (včetně připomínkování a projednání s pracovníky odboru školství a kultury), jsme přepracovali do formátu a struktury komunitního plánu. Materiál byl projednán a připomínkován v rámci pracovní skupiny komunitního plánování Etnické menšiny a byl touto skupinou schválen.
- Protože jsme našli společná témata i s další skupinou komunitního plánování – skupinou Osoby se zdravotním postižením, přizvali jsme ještě ke konzultaci a doplnění zástupce této skupiny. Díky spolupráci byla některá opatření rozšířena a celé téma bylo přeneseno ze sekce Etnické menšiny do tzv. přesahových a společných cílů komunitního plánu.
- **Hlavním výstupem druhého období plánování bylo zapracování opatření na podporu inkluze v předškolním a základním vzdělávání do nového komunitního plánu Vsetínska.**



evropský
sociální
fond v ČR



EVROPSKÁ UNIE



MINISTERSTVO ŠKOLSTVÍ,
MLÁDEŽE A TĚLOVÝCHOVY



OP Vzdělávání
pro konkurenceschopnost

INVESTICE DO ROZVOJE VZDĚLÁVÁNÍ

Třetí fáze (říjen 2014 – únor 2015) – finalizace komunitního plánu a tvorba publikace

- Sociální komise schválila návrh komunitního plánu v únoru 2015 a v březnu 2015 byl dokument schválen i Zastupitelstvem města Vsetína.
- Od konce září 2014 jsme začali pracovat na širším dokumentu pro závěrečnou publikaci projektu. Tento dokument měl v sobě zahrnovat jak návrhy, které se podařilo včlenit do komunitního plánu, tak další opatření a podněty, které vzejdou z multidisciplinární diskuse na kulatých stolech, i návrhy, jež vyplynou ze zkušeností projektových partnerů.

Kulaté stoly

- Od konce září do prosince 2014 proběhla tři jednání u kulatých stolů. Na jednotlivá setkání jsme zvali zástupce institucí, u nichž jsme předpokládali, že by pro ně dané téma mohlo být aktuální a mohli by přinášet zajímavé podněty.
- Kulatých stolů se zúčastnili zástupci základních škol, mateřských škol, pracovníci odboru školství a kultury, pracovníci odboru sociálních věcí, pracovníci oddělení sociálně právní ochrany dětí, zástupci neziskových organizací a pedagogicko-psychologické poradny.

Kulaté stoly

- **Na prvním setkání** jsme diskutovali o tom, kdo je dítě, které je ohrožené školním neúspěchem.
- **Druhý kulatý stůl** se zaměřoval na pojmenování nástrojů podporujících zapojování dětí do hlavního vzdělávacího proudu, zejména pak na přechod z předškolního vzdělávání na základní školy.
- **Na setkání u třetího** kulatého stolu jsme se zabývali tématem nástrojů a opatření, která by mohla podpořit inkluzi dětí do mateřských škol. Mluvili jsme také o tom, jak podpořit to, že děti budou navštěvovat více mateřských škol.
- Slabinou některých setkání byla i skutečnost, že se jich neúčastnili zástupci institucí či organizací, které mohou mít na řešení problémů zásadní vliv, mohou hrát významnou roli při realizaci některých navrhovaných opatření nebo se jich případná opatření mohou citelně dotknout.



evropský
sociální
fond v ČR



EVROPSKÁ UNIE



MINISTERSTVO ŠKOLSTVÍ,
MLÁDEŽE A TĚLOVÝCHOVY



OP Vzdělávání
pro konkurenceschopnost

INVESTICE DO ROZVOJE VZDĚLÁVÁNÍ

Třetí fáze (říjen 2014 – únor 2015) – finalizace komunitního plánu a tvorba publikace

- Na konci ledna 2015 jsme veškeré poznatky zpracovali do jednotné podoby návrhů potřeb a opatření, které vyšly jako publikace pod názvem Katalog doporučení pro předškolní vzdělávání pro město Vsetín
- Hlavním výstupem této fáze plánování je ucelený dokument potřeb a návrhů opatření vedoucích k naplnění těchto potřeb.



evropský
sociální
fond v ČR



EVROPSKÁ UNIE



MINISTERSTVO ŠKOLSTVÍ,
MLÁDEŽE A TĚLOVÝCHOVY



OP Vzdělávání
pro konkurenceschopnost

INVESTICE DO ROZVOJE VZDĚLÁVÁNÍ

Čtvrtá fáze (březen – červen 2015) a co je před námi

- Byla zrealizována další dvě setkání:
- První setkání byl kulatý stůl na téma Fundraising a financování škol pro inkluzivní vzdělávání. Setkání se zúčastnil pan Vladimír Foist ředitel ZŠ Pobežovice (okres Domažlice), který má s touto problematikou dlouholeté zkušenosti. Česká televize natočila o jeho škole dokument s názvem Jak měníme školu.
- Druhé setkání je závěrečnou minikonferencí projektu „Pojďte do školky“ pro všechny, kdo se účastnili předcházejících setkání či se jinak zapojili do projektu „Pojďte do školky“. Zde představujeme výsledky naší společné práce – tedy publikaci, která díky projektu „Pojďte do školky“ vznikla, a společně se ohlížíme za celým projektem.



evropský
sociální
fond v ČR



EVROPSKÁ UNIE



MINISTERSTVO ŠKOLSTVÍ,
MLÁDEŽE A TĚLOVÝCHOVY



OP Vzdělávání
pro konkurenceschopnost

INVESTICE DO ROZVOJE VZDĚLÁVÁNÍ

Co je před námi

Projekt „Pojďte do školky“ v červnu 2015 končí. Nás ale teprve teď čeká ta nejdůležitější práce: udělat maximum pro to, aby naplánovaná opatření byla uvedena do reálného života. Na tuto fázi se těšíme a doufáme, že díky spolupráci s ostatními se podaří ve Vsetíně vytvořit ještě lepší podmínky pro to, aby se všechny děti mohly vzdělávat společně, dosahovat nejlepšího možného vzdělání a být tak dobře připraveny pro svůj další život.



evropský
sociální
fond v ČR



EVROPSKÁ UNIE



MINISTERSTVO ŠKOLSTVÍ,
MLÁDEŽE A TĚLOVÝCHOVY



OP Vzdělávání
pro konkurenceschopnost

INVESTICE DO ROZVOJE VZDĚLÁVÁNÍ

Proces plánování v ČR

16 lokalit

16 návrhů koncepcí lokálních systémových změn v oblasti vzdělávání



evropský
sociální
fond v ČR



EVROPSKÁ UNIE



MINISTERSTVO ŠKOLSTVÍ,
MLÁDEŽE A TĚLOVÝCHOVY



OP Vzdělávání
pro konkurenceschopnost

INVESTICE DO ROZVOJE VZDĚLÁVÁNÍ

POTŘEBY A OPATŘENÍ

1. SBĚR DAT
2. SYSTÉMOVÁ KOMUNIKACE
3. SPOLUPRÁCE S RODIČI A DĚTMI
4. DODATEČNÉ VZDĚLÁVACÍ PŘÍLEŽITOSTI
5. FUNDRAISING



evropský
sociální
fond v ČR



EVROPSKÁ UNIE



MINISTERSTVO ŠKOLSTVÍ,
MLÁDEŽE A TĚLOVÝCHOVY



OP Vzdělávání
pro konkurenceschopnost

INVESTICE DO ROZVOJE VZDĚLÁVÁNÍ

1. SBĚR DAT

- Zaměřit se na děti, které nenavštěvují žádné zařízení předškolního vzdělávání a které zároveň pochází z rodinného prostředí, které je nemusí adekvátně připravit na vstup do ZŠ
- Mít přehled o těchto dětech je důležité – pokud o těchto dětech nevíme, nemůžeme jim v předškolním věku nabídnout žádnou alternativní podporu a bohužel se jim často nedostane žádné podpory ani poté, co neuspějí při zápisech na ZŠ
- Zjišťování počtu dětí v předškolním věku, které jsou ohroženy budoucím školním neúspěchem, by proto mělo být běžným opatřením vzdělávací politiky každé obce.

2. SYSTÉMOVÁ KOMUNIKACE

- Proces, který je založen na řízené a pravidelné komunikaci mezi jednotlivými úseky veřejné správy, které se s rodinami těchto dětí setkávají
- Propojení školských a sociálních odborů → měly by zajistit spolupráci mateřských a základních škol s oddělením sociálně právní ochrany dětí
- Cíle této spolupráce:
 - včasné vyhledávání klientů, kteří potřebují podporu ve vzdělávání v předškolním věku (ještě před tím, než se problémy jednoznačně manifestují při vstupu na základní školu)
 - stanovení a realizace adekvátních podpůrných opatření pro konkrétní rodiny a děti
 - vytvoření dlouhodobé koncepce vzdělávání dané obce a stanovení jednotlivých kroků k jejímu naplnění



evropský
sociální
fond v ČR



EVROPSKÁ UNIE



MINISTERSTVO ŠKOLSTVÍ,
MLÁDEŽE A TĚLOVÝCHOVY



OP Vzdělávání
pro konkurenceschopnost

INVESTICE DO ROZVOJE VZDĚLÁVÁNÍ

3. SPOLUPRÁCE S RODIČI A DĚTMI

Při spolupráci s rodiči a dětmi je důležitá důvěra v nabízenou službu

- rodiče s vlastní negativní zkušeností se vzdělávacím systémem často pociťují ostych a mnohdy až strach z institucionalizovaného vzdělávání
- často se neorientují v pravidlech a zásadách, které jsou pro tyto instituce běžné a zažívají konfliktní situace při vymáhání jejich dodržování

Při provozování předškolních klubů se ukázalo, že se jedná o počáteční potíže, které se v nejvyšší míře vyskytují v prvním školním roce

- nízkoprahové předškolní kluby stanovovaly rovněž jednoznačná pravidla, avšak od počátku byl věnován velký prostor jejich vysvětlování (i prostřednictvím práce v terénu – přímo v domácím prostředí rodičů)
- Terénní práci a snahou porozumět hlouběji celkové životní situaci každé rodiny, pracovníci klubů s rodiči vybudovali pevný profesionální vztah (motivace k pozitivní životní změně)

Adaptační dny

4. DODATEČNÉ VZDĚLÁVACÍ PŘÍLEŽITOSTI

Vedle nízkoprahových předškolních klubů, které jsou obvykle zřizovány neziskovými organizacemi, jsou v obci zavedeny i další vzdělávací služby, často financovány z obecních nebo krajských rozpočtů, které by se rovněž mohly více otevřít sociálně znevýhodněným dětem předškolního věku.

5. FUNDRAISING

Zavádění inkluzivního vzdělávání do praxe vyžaduje také finanční prostředky → posílení personálních kapacit jak na školách, tak na městských a obecních úřadech.

Personální poddimenzovanost

- na MŠ i ZŠ schází poradenští pracovníci (speciální pedagogové, psychologové, sociální pracovníci, etopedi – podpora pro pedagogy při vzdělávání dětí se SVP)
- na školských odborech (jsou-li vůbec zřízeny) schází dostatek pracovníků, kteří by se mohli zabývat obsahem vzdělávání, utvářením a naplňováním nějaké konkrétní vzdělávací koncepce v daném místě

Proces plánování ve Vsetíně

Děkuji za pozornost!

Pavel Kotrla
Diakonie ČCE – středisko Vsetín

kotrla.vsetin@diakonie.cz



evropský
sociální
fond v ČR



EVROPSKÁ UNIE



MINISTERSTVO ŠKOLSTVÍ,
MLÁDEŽE A TĚLOVÝCHOVY



OP Vzdělávání
pro konkurenceschopnost

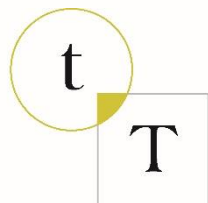
INVESTICE DO ROZVOJE VZDĚLÁVÁNÍ



*
**DIAKONIE
VSETÍN**



**OBLASTNÍ CHARITA
JIHLAVA**



SPOLEČNOST
tady a teď



Amälthea

Salingor
občanské sdružení

